

København, 20. december 2023

WWF Verdensnaturfondens høring af havstrategiens indsatsprogram og nye beskyttede havstrategiområder (Journalnummer 2023 - 9290)

WWF Verdensnaturfonden arbejder for en rigere dansk havnatur og en bæredygtig blå økonomi. Vi takker derfor for muligheden for at sende høringssvar til Havstrategiens indsatsprogram og beskyttede havstrategiområder samt den medfølgende miljøvurdering. WWF betragter dette tema som værende af allerhøjeste prioritet og helt afgørende for, at den negative udvikling i den marine biodiversitet kan vendes.

WWF Verdensnaturfondens besvarelse vil i den først del af høringssvaret pointere nogle generelle problemstillinger med havstrategi II's indsatsprogram. Dernæst vil vi fokusere mest på kvaliteten og robustheden af de forslåede marine beskyttelsesområder.

Vi vil meget gerne uddybe de enkelte punkter i et møde, hvis der er interesse for det.

På vegne af WWF Verdensnaturfonden.

Henrike Semmler Le, havbiolog, henrike.semmler@wwf.dk

Lisbeth Damsgaard Jørgensen, havbiolog, lisbeth.jorgensen@wwf.dk

Thomas Kirk Sørensen, havbiolog, t.sorensen@wwf.dk

1) WWF Verdensnaturfondens bemærkninger til "Havstrategiens indsatsprogram"

WWF Verdensnaturfondens hovedpointer vedr. Havstrategi II Indsatsprogram

- De opstillede miljømål og indsatser sikrer ikke den opnåelse af god miljøtilstand, som vi er lovligt forpligtet til under Havstrategidirektivet.
- Rigtig mange af de opstillede 'indsatser' er de facto kun betingelser til eller værktøj for nødvendige indsatser, hvilket betyder, at listen over indsatser er pustet kunstig op og fremstår mere ambitiøs end, hvad der er tilfældet.
- For en del 'indsatser' (f.eks. strategiplaner og planer om udarbejdelse af forvaltningsplaner) er det uklart, hvordan de bidrager til at opnå god miljøtilstand. Forudsætningen for at disse indsatser bidrager til at opnå god miljøtilstand er, at planerne i sig selv indeholder ambitiøse indsatser.

- Indsatsprogrammet adresserer ikke på tilstrækkelig vis fiskeriets store påvirkning på havbundens integritet.
- Der er en mangel på tilstrækkelige indsatser (på bl.a. fiskeri og råstofindvinding), der sikrer beskyttelse af fiskenes levesteder og fødegrundlag (f.eks. mangler der indsatser ang. tobis-habitater).
- Der er ingen miljømål eller indsatser målrettet reduktion af CO₂, men hvis man gennem Havstrategiens indsatsprogram har en forventning om at kunne afbøde effekterne af klimaforandringerne gennem bidrag til at opnå god miljøtilstand, så skal ambitionsniveauet øges væsentligt (f.eks. ved at forøge trawlfri områder til passiv naturgenopretning).

Miljøorganisationernes forslag og kritik fra 2019 fortsat gældende

Det er helt tydeligt, at der i udviklingen af Havstrategi II Indsatsprogram ikke er taget højde for de forslag og kritikpunkter, der er indgivet af miljøorganisationerne som del af høringen på basisanalysen og miljømålene til den første del af Danmarks Havstrategi II i 2019. Det drejer sig bl.a. om de manglende eller mangelfulde miljømål (se Fælles høringssvar fra WWF, Øresundsakvariet, Danmarks Sportsfiskerforbund, Oceana, Greenpeace og Danmarks Naturfredningsforening, 2019): Der mangler fortsat miljømål og indsatser der lever op til de kriterier, som EU har fastlagt for de forskellige deskriptorer (f.eks. til kriterium D3C3 om Alders- og størrelsesfordelingen af individer i populationer af arter, der udnyttes erhvervs-mæssig, MSFD 2008 Annex I). Den danske Havstrategi II bærer dermed ikke blot præg af en minimumsimplementering, men en underimplementering.

Mangelfulde miljømål - miljømål opfylder ikke Havstrategilovens definitioner af "miljømål"

Over halvdelen af de opstillede miljømål opfylder ikke Havstrategilovens definitioner af "miljømål": Havstrategiloven, kapitel 1, Stk. 3: "Ved miljømål forstås i denne lov en kvalitativ eller kvantitativ beskrivelse af den ønskede tilstand for de forskellige komponenter af samt belastningerne og påvirkningerne af havområderne."

Det drejer sig særligt om de såkaldt "operationelle miljømål", der fokuserer på indsamling af viden og data eller fastsættelse af tærskelværdier og indikatorer, eller "miljømål", der udelukkende fokuserer på at bidrage til eller følge regionalt eller internationalt arbejde på miljøområdet, som staten allerede har forpligtet sig til at deltage i, herunder OSPAR og HELCOM. Disse "operationelle miljømål" er de facto kun betingelser eller værktøjer for visse indsatser.

Inklusionen af disse operationelle miljømål understreger, at man fortsat ikke har sikret det nødvendige datagrundlag for fastsættelse af miljømål og indikatorer, der er en forudsætning for indsatsprogrammet og sikre opnåelse af god miljøtilstand.

Det undrer også WWF Verdensnaturfonden, at man har valgt at inkludere miljømål i indsatsprogrammet, der allerede vurderes som gennemført.

Mangelfulde indsatser - indsatsprogrammet er udhulet af indsatser, staten allerede er forpligtet til

Listen over indsatser indeholder en lang række indsatser eller planer, som staten allerede er forpligtet til at følge under andre EU-direktiver, og som derfor ikke kan regnes som selvstændige indsatser. At anføre et andet EU-direktiv som indsats (f.eks. DK-HSII-31 "Vandområdeplaner 2021-2027") under Havstrategi-direktivet er en både tvivlsom tilgang, der udhuler formålet med indsatsprogrammet.

Ambitionsniveauet gør det umuligt at opnå GES

Det er ikke blot uambitiøst at sætte miljømål, der ikke lever op til hverken Havstrategidirektivets definitioner af "miljømål" - det afspejler også, at man fra ministeriets side stadig ikke har sikret det nødvendige videns- og datagrundlag for hverken at fastsætte eller kunne følge de miljømål, der er en forudsætning for, at man med Havstrategien kan nå i mål med implementeringen af Havstrategidirektivet.

Dårlig eller manglende forvaltning af havstrategiområderne er direkte årsag til at god miljøtilstand ikke kan opnås for en lang række indikatorer: Ministeriets egne analyser peger direkte på presfaktorer, der forhindrer opnåelse af god miljøtilstand, og indsatser, der kunne sikre reduktion af disse presfaktorer. Alligevel vælger ministeriet ikke at implementere disse indsatser. Det drejer sig bl.a. om tilladelse af fiskeri i almindeligt beskyttede og strengt beskyttede områder.

Manglende fælles EU miljømål og tærskelværdier bør håndteres gennem midlertidige nationale miljømål

I flere områder af indsatsprogrammet er der fortsat ikke vedtaget fælles EU miljømål - der mangler f.eks. konkrete tærskelværdier for enkeltelementer under flere deskriptorer. I disse tilfælde bør ministeriet opstille midlertidige miljømål og indsatser for at opnå disse miljømål. I de fleste tilfælde har man selv uden fælles EU miljømål en meget god forståelse for de forskellige presfaktorer, der bør målrettes indsatser for at begrænse. Ministeriet bør derfor sikre, at man ikke lader manglen på fælles EU miljømål og tærskelværdier skubbe opnåelse af GES endnu længere ud i fremtiden og risikerer en yderlige forringelse, ved ikke at målrette indsatser på disse områder (f.eks. Begrænsning af bundpåvirkning af trawlfiskeri for D6 – havbundens integritet).

Undtagelsesbestemmelser som undskyldning for mangelfulde miljømål og indsatser

Medlemsstater kan i henhold til havstrategidirektivets artikel 14 udpege tilfælde, hvor det ikke er muligt at opfylde miljømål eller opnå god miljøtilstand (GES). I dette indsatsprogram har man peget på 1) *Ikke-hjemmehørende arter*, 2) *Næringsstofbelastning (eutrofiering)*, 3) *Forurenende stoffer*, 4) *Forurenende stoffer i fisk og skaldyr til konsum*, og 5) *Marint affald* som områder, hvor det på nuværende tidspunkt ikke er muligt for Danmark at opnå god miljøtilstand.

Selv om der i mange af disse tilfælde er udefrakommende påvirkninger, der ligger uden for Danmarks indflydelse, bør dette ikke være en undskyldning for ikke at opstille ambitiøse nationale miljømål og indsatser. Det er WWF Verdensnaturfondens opfattelse, at man bl.a. for eutrofiering (D5) har benyttet sig af undtagelses-bestemmelsen som en undskyldning for at undlade at opstille kvantitative miljømål og planlægge

målrettede indsatser for at løfte den nationale del af ansvaret. Der er således ikke opstillet hverken kvantitativt eller kvalitativt miljømål, der kobler sig direkte de 8 kriterier for god miljøtilstand for deskriptoren eutrofiering (D5). Man har herved formået både at have 0 miljømål for eutrofiering, der *ikke* opnås på grund af undtagelsen, men har samtidig 8 GES-deskriptorer og kriterier, der ikke opnås på grund af undtagelsen (D5C1-D5C8). Med andre ord: Man kan altså sagtens opnå miljømålene uden at opnå god miljøtilstand. Det viser tydeligt, at de opstillede miljømål og indsatser er langt fra omfattende og ambitiøse nok til at sikre en god miljøtilstand inden 2030.

Indsatsprogram 2017 har allerede haft et lavt ambitionsniveau

Allerede Havstrategi I indsatsprogrammet fra 2017 viste et lavt ambitionsniveau. Derfor er det skuffende, at man ikke retter op på det, men tværtimod har valgt at gå den samme vej i forbindelse med Havstrategi IIs indsatsprogram. Gap-analysen viser klart, at ambitionsniveauet er for lavt da man på trods af en række opfyldte miljømål ikke har opnået god miljøtilstand for størstedelen af deskriptorerne.

Havnaturfonden skal være permanent

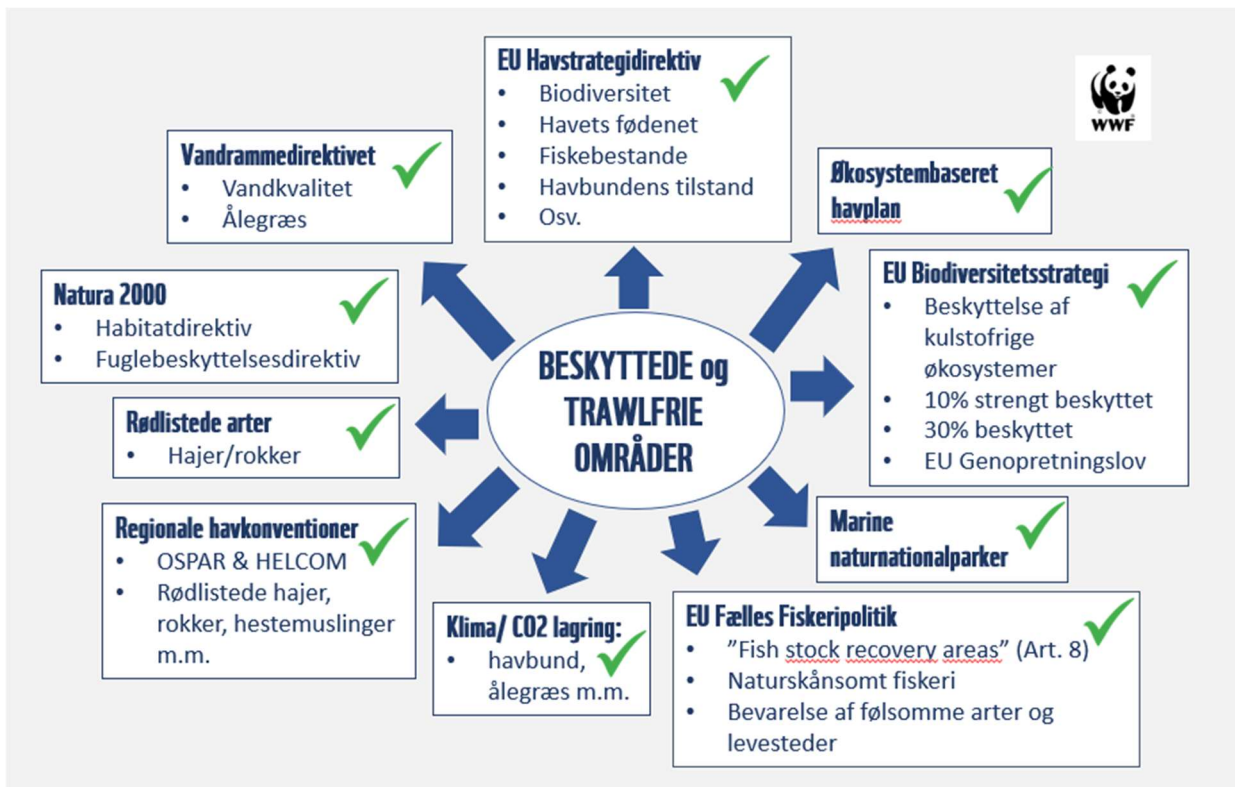
WWF Verdensnaturfon anbefaler, at man arbejder hen mod, at havnaturfonden bliver permanent og ikke kun bliver etableret for en kortere periode 2024-2030.

2) WWF Verdensnaturfondens bemærkninger til "beskyttede havstrategiområder"

Utilstrækkelig beskyttelse - de beskyttede områder sikrer ikke, at presfaktorerne reduceres, så naturen kan få det bedre

Helt grundlæggende er WWF stærkt bekymret over tilgangen til udpegning af beskyttede områder. Mens eksisterende Natura 2000-områder fortsat vil være helt utilstrækkeligt beskyttet, udpeges nye beskyttede områder primært i områder, hvor der i dag ikke er menneskelig aktivitet af en betydning, hvor fjernelse af dette pres vil kunne udløse en passiv genopretning af den marine biodiversitet i det danske hav. Særligt fiskeri med bundslæbende redskaber vil, efter eventuel implementering af de nye beskyttede områder, fortsætte uændret i langt størstedelen af havet. Det står tydeligt i høringsdokumenterne, at "Ved forbud af aktiviteter i de udpegede områder, forventes det at tilstanden for havmiljøet forbedres i områderne." Samtidigt konkluderes det, at "...havstrategiområderne kun i begrænset omfang vil påvirke de konkrete fiskerimuligheder". Konklusionen må være, at man med disse udpegninger ikke kan forvente at opnå den nødvendige reduktion af presset fra det meget intensive og udbredte fiskeri med bundslæbende fiskeri i danske farvande - og at tilstanden i meget store dele af det danske hav således ikke kan forventes at blive bedre.

WWF Verdensnaturfonden er helt uforstående over for denne tilgang, da en anden tilgang i langt højere grad vil kunne fremme miljømål i flere EU-direktiver samt løfte flere udfordringer forbundet med fiskeripolitikken.

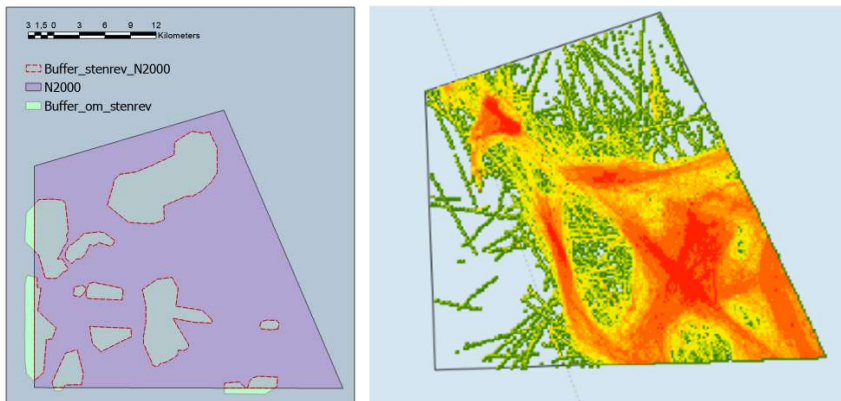


Figur 1 Effektive naturbeskyttelse gavner mange nationale og internationale aftaler. Med den rette tilgang kan beskyttede og trawlfrie områder bidrage ekstremt effektivt til opfyldelse af mål på tværs af politikområder. Figuren viser nogle eksempler herpå. Med den aktuelle, valgte tilgang til udpegning af beskyttede og strengt beskyttede områder er der stor risiko for at status quo fortsættes, og at den negative udvikling for havets miljø og biodiversitet fortsættes.

Beskyt de eksisterende områder bedre

Inden WWF Verdensnaturfonden deler vores bemærkninger til de nye udpegninger af beskyttede områder, er det helt centralt for os at understrege, at vores eksisterende Natura 2000 områder i alt for høj grad fortsat er ubeskyttede. Der er ikke indført regulering af fiskeri i områder udpeget til beskyttelse af marsvin, fugle, bugte, sandbanker m.m. Kun for stenrev i indre farvande er der indført beskyttelse mod bundslæbende fiskeri og i disse tilfælde er der valgt en såkaldt feature-based tilgang, hvor det kun er stenstrukturene, der beskyttes med en smal bufferzone. Som Biodiversitetsrådet også pointerer i årsrapporten for 2023: De eksisterende bufferzoner er fastlagt ud fra risikovurderinger for fiskeredskaberne og ikke ud fra en økologisk vurdering af, hvordan man bedst sikrer det marine økosystem omkring stenrevet. Som resultat heraf har vi alt for mange Habitatområder udpeget for bundnær natur, hvor op mod 70-80% af arealet lovligt kan fiskes med bundslæbende redskaber. F.eks. er området Kims Ryg og Den Kinesiske Mur åbent for bundtrawl i 76% af det samlede areal (Fig. 2). Naturen i området er i dag stærkt fragmenteret pga. intensiv og kronisk påvirkning fra erhvervsfiskeri.

WWF Verdensnaturfonden er helt enig i Biodiversitetsrådets konklusion, at kun 1,9% af den danske natur kan betragtes som værende beskyttet. Vi opfordrer til hurtigst muligt at indføre helhedsbeskyttelse mod bundslæbende fiskeri i alle Natura-2000 områder med havbundsnatur i udpegningsgrundlaget.



Figur 2 Intensivt fiskeri med bundslæbende redskaber i udpegede Natura 2000-områder. Habitatområdet Kims Ryg og den Kinesiske Mur i Kattegat er 76% åbent for bundslæbende fiskeri og er i dag ekstremt påvirket af fiskeri. Kortet til venstre viser areal med bufferzoner omkring beskyttede stenrev. Kortet til højre: Fiskeriintensitet med bundslæbende redskaber 2013-2018 (fra Miljøgis).

Datagrundlaget for udpegning er utilstrækkeligt

WWF Verdensnaturfonden er forundret over, at der i flere tilfælde er udpeget beskyttede områder på baggrund af sparsomme eller slet ingen biologiske data fra arealerne. Dette er i strid med bedste videnskabelig praksis, hvor opdaterede data fra kandidatområderne må betragtes som værende en forudsætning for en vurdering af områdernes egnethed til udpegning.

Selv hvis man tager udgangspunkt i DCE og DTU Aquas rapport "Identifikation af mulige beskyttede havområder i Nordsøen, Skagerrak og Østersøen omkring Bornholm" fra 2019 er datagrundlaget og brugen af det kritisabelt. WWF Verdensnaturfonden anbefaler at genlæse vores grundige hørings svar fra juni 2021 "Høring af udkast til udpegning af beskyttede havstrategiområder i Nordsøen og Østersøen omkring Bornholm (journalnummer 2021- 5494)". WWF Verdensnaturfondens hørings svar er fortsat gældende og lige så relevant i dag. I hørings svaret fremgår det, at datagrundlaget for udpegningerne er mangelfuldt i en grad, som efterlader stor tvivl om områdernes kvalitet og Danmarks ambition. Hele dyregrupper er udeladt i de grundlæggende analyser, og der er således ikke grundlag for at kunne sige, at disse arter opnår en hensigtsmæssig beskyttelse i danske farvande. Fiskebestandenes ringe tilstand fordrer f.eks. til, at nye beskyttede områder etableres med henblik på at opnå maksimal positiv effekt for fisk - både de truede arter som rokker og hajer og de kvoterede fiskearter. Dette er helt i tråd med miljømålene i Havstrategidirektivet og det grundlæggende formål med udpegning af naturbeskyttelsesområder.

WWF Verdensnaturfonden kan selv finde store dele af det danske hav, som mangler beskyttelse, og som samtidigt har været identificeret i DTU/DCE-notatet fra 2019 som værende vigtige at tage med. Det meste af Skagerrak omkring Skagens Gren udsættes for en ekstremt intensiv påvirkning fra fiskeri, men kun mindre og perifere dele af dette havområde foreslås beskyttet. Det samme gælder store dele af Nordsøen samt Lillebælt og de dybere dele af Kattegat. WWF Verdensnaturfonden er derfor meget i tvivl om de beskyttede områder er repræsentative for den danske havnatur, og om de samlet set er økologisk sammenhængende.



WWF® *for a living planet*®

WWF Verdensnaturfonden

Tlf. 35363635

Svanevej 12
2400 København NV

wwf@wwf.dk
www.wwf.dk

Beskyttelsesniveauet i beskyttede og strengt beskyttede områder er utilstrækkeligt

WWF Verdensnaturfonden er meget positive over for helhedstilgangen i den foreslåede beskyttelse, hvor f.eks. bundslæbende fiskeri forbydes i hele områder. Dette er en velkommen modsætning til fiskeriforvaltningen i Natura 2000-områderne.

WWF Verdensnaturfonden bemærker, at strengt beskyttede områder har fokus på hele økosystemet. Det undrer derfor, at UV-jagt og lystfiskeri tillades i de strengt beskyttede områder. Fisk er en meget vigtig del af økosystemet, og flere arter er i tilbagegang. UV-jagt og lystfiskeri sigter målrettet efter de største individer, som er vigtige i produktion af nye generationer af fisk. Andetsteds står de strengt beskyttede arter beskrevet som *no-take* områder. *No-take* betyder, at der ikke fiskes overhovedet. Tillades fiskeri af den ene eller anden slags, kan områderne ikke betragtes som *no-take* områder, og man kan heller ikke bruge videnskabelige referencer fra ægte *no-take* områder til at forudsige de danske strengt beskyttede områders biologiske effekt.

Det undrer WWF Verdensnaturfonden, at fiskeri med garn automatisk tillades i alle de beskyttede områder, og at der ikke her er taget hensyn til at garnfiskeri kan være en direkte trussel i områder, hvor havpattedyr og fugle nævnes som udpegningsgrundlag. Det er dog positivt, at rapporten påpeger, at de almindeligt beskyttede områder skaber zoner, hvor havbundsskånsomt fiskeri kan fiske uden konkurrence fra aktive fartøjer. WWF Verdensnaturfonden har ofte nævnt ifm. Havplanen, at denne slags zoner kan løse intrasektorielle konflikter. WWF Verdensnaturfonden anbefaler, at der udpeges flere af denne slags zoner i de dele af Kattegat, hvor der fanges jomfruhummer.

WWF Verdensnaturfonden undrer sig over den juridiske styrke og effektiviteten af beskyttelsen, når man samtidigt læser formuleringer som: *"Udpegning medfører ikke begrænsninger i forhold til aktiviteter, der finder sted uden for områderne, uanset om de kan medføre en påvirkning ind i områderne."*

WWF Verdensnaturfonden mener ikke, at aktiviteter som f.eks. opstilling af havvindmøller, indvinding af råstoffer m.m. hører hjemme i beskyttede områder. WWF Verdensnaturfonden er endda i tvivl om, hvorvidt tilladelse til denne slags aktiviteter overhovedet er kompatibelt med [IUCNs definitioner for marine beskyttede områder](#). WWF Verdensnaturfonden forventer, at en økosystem-baseret havplan på forhånd har taget de nødvendige skridt for at undgå denne slags konflikter.

WWF Verdensnaturfondens vurdering af forslag til beskyttede og strengt beskyttede områder

Følgende tabel opsummerer WWF Verdensnaturfondens bemærkninger til de foreslåede havstrategi-områder og strengt beskyttede områder. Yderst til højre ses en overordnet vurdering, hvor grøn er tilfredsstillende, gul indikerer, at der er plads til forbedring, og rød betyder, at områderne af forskellige årsager er af en så ringe kvalitet, at de bør annulleres. Manglende biologisk data fra områderne anses som værende så kritisk, at de får en rød vurdering.



Table 1 WWF Verdensnaturfondens vurdering af forslag til beskyttede og strengt beskyttede områder.

Beskyttet område	Data fra området findes	Årlige erhvervsøkonomiske omkostninger (mio. DKK)	Areal (km ²)	Bemærkninger	Samlet vurdering
Område A Sydlige Nordsø	Ja	1	2.970	Meningsfuldt at inkludere østligste dele af området. Disse dele vil fremadrettet kunne bruges som referenceområde til vurdering af effekter af hestereje-bomtrawl. Umiddelbart godt at udvide et eksisterende beskyttet område og inkludere hele det eksisterende N2000 området i helhedstilgang. Det er dog svært at finde en begrundelse for, hvorfor der skal bruges så stort et areal når naturværdien ikke er velbeskrevet og når andre dele af Nordsøen er underrepræsenterede når det gælder udpegning.	
Område B Thyborøn Stenvolde	Ja	0.4	287	Hensigtsmæssigt at udvide fiskerireguleringen omkring det eksisterende N2000 område og etablere et strengt beskyttet kerneområde i N2000 arealet. Størrelsen er hensigtsmæssig og den store variation i dybde og naturtyper er positivt.	
Område C Hanstholm Nord	Nej	0.3	108	Tydeligt at området med al sandsynlighed er udpeget fordi der er ubetydelig bundslæbende fiskeriaktivitet. Der er ingen data fra området som kan bekræfte naturkvalitet og -værdi. Positivt at området lader til at fremstå som signifikant i DCE/DTU-analysen af beskyttede områder. Området er med al sandsynlighed ikke stort nok til at rumme økologiske processer i det åbne hav.	
Område D NØ Skaggerak	Nej	0.3	41	Der er ingen data fra området, hvilket er kritisabelt, da det efterlader tvivl om kvalitet og naturværdi. Positivt med stor variation i dybder. Området er slet ikke stort nok til at rumme økologiske processer og sikre mod randeffekter. Særligt taget i betragtning at det er et område med meget intensivt fiskeri. Der er forholdsvis begrænset fiskeriaktivitet i området sammenlignet med nærliggende arealer. Med den begrænsede størrelse og det forholdsvis beskedne fiskeri er det tvivlsomt at dette område vil bidrage betydeligt til en bedre biodiversitet i Skagerrak.	



Område E EEZ Nordligste spids	Nej	0.3	131	Godt at få de dybeste dele af det danske hav med og at trawlfiskeri begrænses. Det er dog et af Danmarks og verdens mest intensivt trawlede områder. Taget i betragtning hvor hårdt påvirket regionen er og hvor meget plads marine processer skal have på det åbne hav er området med al sandsynlighed for småt til at gøre en forskel. Det er også kritisabelt at andre af DCE/DTU analysens forslag fra Skagerrak ikke er taget med, f.eks. mere kystnært vest for Skagens Gren.	
Område F EEZ vest for Jammerbugt	Nej	0.3	130	Der er et meget beskedent fiskeri, hvilket betyder tilsvarende beskedne effekt af at begrænse det. Der er ikke indsamlet biologisk data for området, hvilket er kritisabelt, fordi områdets værdi og betydning for biodiversiteten ikke kan bekræftes.	
Område G EEZ vestgrænse	Nej	2,5	1099	Områdets heterogenitet og størrelse er hensigtsmæssig for udpegning. Fiskeri begrænses i en større del af området, hvilket giver mulighed for en passiv genopretning og forbedret biodiversitet når fiskeriet ophører.	
Område H EEZ vestspids	Nej	0.03	414	Der er et meget lavt fiskeritryk fra dansk fiskeri i dette område, men biologisk er der umiddelbart ingen særlig grund til at udpege netop dette område. Det havde været mere nærliggende at udpege dansk del af Dogger Banke, som indeholder en varieret mosaik af naturtyper.	
Område I Bornholm EEZ vest	Nej	0.01	194	En stor variation i sediment- og naturtyper er en god ting når der skal udpeges beskyttede områder. Men der ellers intet, der tyder på, at dette er specielt beskyttelsesværdigt. Der er meget lidt dansk fiskeri i området, men dette er ikke ensbetydende med at det er biologisk værdifuldt. Området har en passende størrelse.	
Område J Adler Grund	Ja	0.01	321	Det er godt med 1:1 overlap med N2000, hvormed det sikres at der er helhedsbeskyttelse af hele området - noget, der bør indføres for samtlige Natura 2000 områder med havbunds naturtyper. Der er stor variation i naturtyperne i området, hvilket er positivt. Størrelsen er passende og området er økologisk sammenhængende med tyske beskyttede områder. Marsvin og fugle er på udpegningsgrundlaget, så det er hensigtsmæssigt at det er strengt beskyttet. Der er nærmest intet dansk fiskeri i området og der vil derfor ikke kunne udløses noget potentiale for passiv genopretning i området.	

Område K SØ Bornholm EEZ	Nej	0.01	206	Der fiskes stort set ikke i området og der vil derved ikke kunne udløses et potentiale for passiv genopretning af naturen. Udover en god blanding af naturtyper er det svært at identificere en særlig bevaringsværdi. Størrelsen af området er dog hensigtsmæssig.	
Område M NØ Bornholm	Nej	0.2	403	Området har en god størrelse med en god dybdespredning fra 32-102 m. Det er positivt med en strengt beskyttet kerne. Det er dog ærgerligt, at det pelagiske fiskeri fortsat tillades i netop de områder, hvor der er fisk i området. Det er vigtigt at beskyttede områder indeholder disse fiskearter, da de er føde for sæler, marsvin, torsk osv. Et eksempel på en uhensigtsmæssig dansk tilgang til naturbeskyttelse, hvor hensyn til fiskeriinteresser vejer tungere end miljømål.	
Område N Nordre Rønner	Ja	0.2	186	Meget konstruktivt med 1:1 overlap med N2000 Nordre Rønner, hvor bundslæbende fiskeri friholdes fra området i en helhedstilgang. Der er dog meget lidt fiskeri i det meste af området, hvorfor passiv genopretning må antages at blive begrænset. Høj naturværdi og en god størrelse.	
Område O Læsø syd	Delvist		952	Områdets status som strengt beskyttet er positivt. Området er unødvendigt stort, da der stort set ikke fiskes her i forvejen. Potentialet for passiv genopretning er meget lavt. Det udløser langt større potentiale for passiv genopretning af fiskebestande, habitater og bunddyr at udpege tilsvarende ambitiøse arealer i dybere dele af Kattegat hvor der fiskes intensivt med trawl.	
Område P Kattegat vest	Delvist	0.01	248	Området er af størst værdi for fugle, som ikke direkte kan anses som marine arter. Der er ikke noget decideret marint i dette område som gør det særligt beskyttelsesværdigt. Bør egentlig bare kaldes et fuglereservat.	
Område Q Saltholm	Ja	0.01	43	Fladvand med maks. dybde på 4 meter. Masser af rev, ålegræs osv. og levested for havfugle, sæler og i øvrigt et meget vigtigt opvækstområde for fisk. Umiddelbart meningsfyldt at indføre streng beskyttelse her.	
Område R Lillebælt Haderslev Fjord	Delvist	0.1	21	Det er grundlæggende svært at argumentere imod streng beskyttelse, men det er også svært at vurdere, om dette er det rigtige område at beskytte. Det havde nok været mere hensigtsmæssigt at beskytte andre dele af Lillebælt. Området er dog en tidligere fiskeplads for muslingeskrab og der er derfor - i teorien - langsigtet potentiale for passiv genopretning af flora og fauna.	

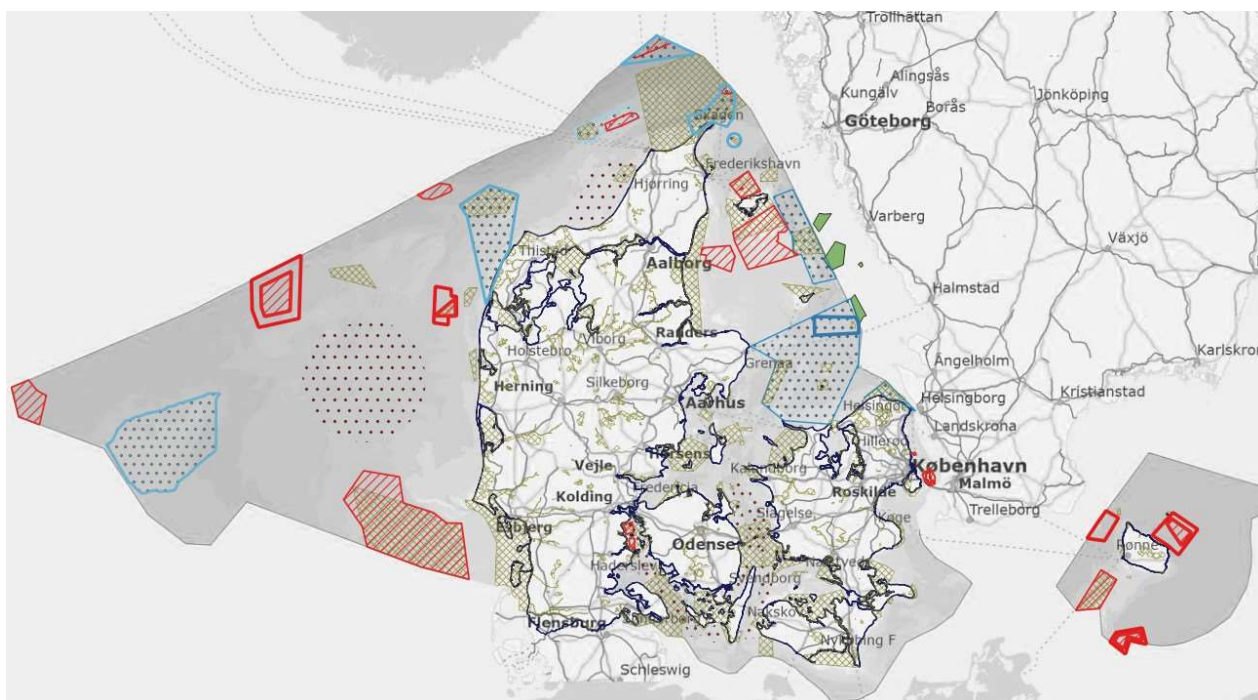
Område S Tårbæk Rev	Nej	0.04	3	Området er med sine 3 km ² af uhyre beskedent størrelse og der er i forvejen meget beskedent fiskeri. Beskyttelsen kunne være klaret ved fredning af det genoprettede rev. Resten af Øresund er desværre stærkt underrepræsenteret ift. strengt beskyttede områder.	
Område T Lillebælt Christiansfeld	Delvist	0.01	34	Der er i forvejen meget lidt direkte pres på området. Grundlæggende er det svært at argumentere imod streng beskyttelse men det er samtidigt svært at vurdere naturværdien af det valgte område. Umiddelbart havde der nok været mere oplagte steder at udpege i Lillebælt.	

WWFs konklusioner og ønsker

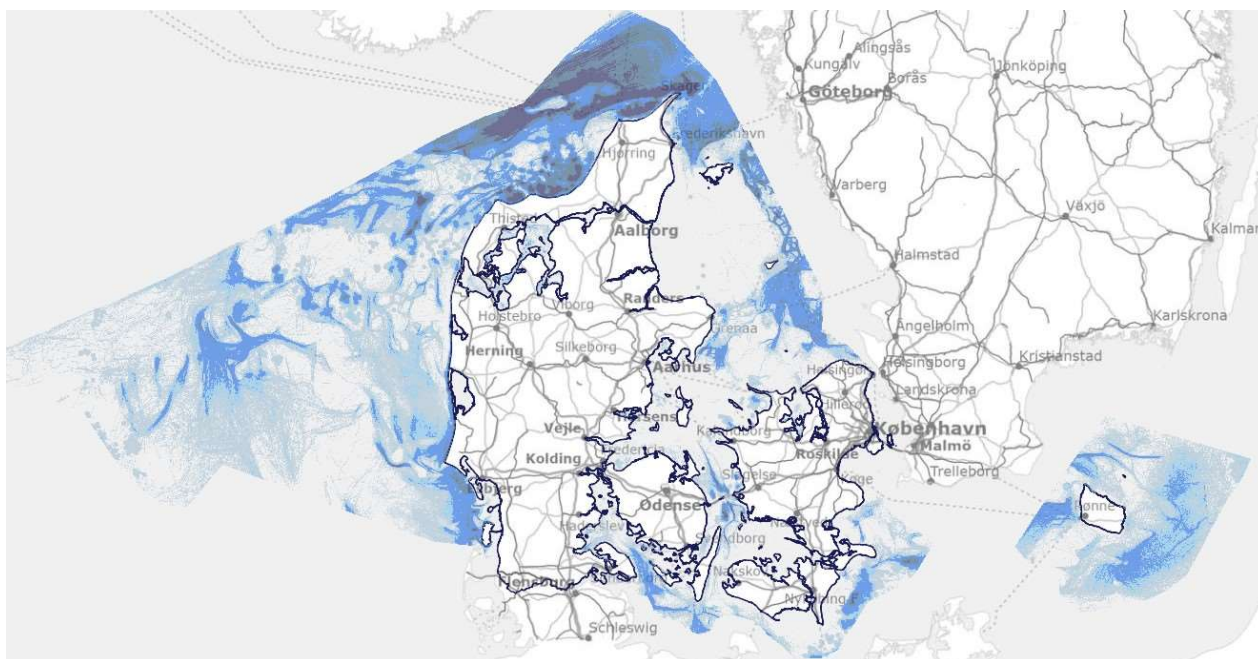
Det er WWF Verdensnaturfondens vurdering, at de foreslåede beskyttede og strengt beskyttede områder er utilstrækkelige, og at de ikke kan forventes at bidrage markant til genopretning af den marine biodiversitet i havet omkring Danmark. Størstedelen af genopretningen forventes at skulle bestå af passiv genopretning, dvs. at havets arter og levesteder med tiden kan gendannes, når presfaktorerne fjernes. WWF Verdensnaturfonden mener ikke, at der med de foreslåede beskyttede områders placeringer fjernes tilstrækkeligt med pres fra aktiviteter - og særligt ikke for fiskeri med bundslæbende redskaber – til, at det kan udløse en betydelig passiv genopretning. WWF Verdensnaturfonden finder det meget uheldigt, at der her forspildes en historisk mulighed for skabe en lysere fremtid for den danske havnatur.

WWF Verdensnaturfonden havde gerne set et forslag om en stærk helhedsbeskyttelse af eksisterende Natura 2000-områder, hvor fiskeri med bundslæbende redskaber forbydes i områder med havbunds natur på udpegningsgrundlaget. Dette havde været et helt oplagt sted at starte og helt nødvendigt taget i betragtning, at alle prioriterede naturtyper på nær en enkelt er i stærkt ugunstig tilstand. Hertil kommer behovet for at beskytte yderligere havnatur, som ikke dækkes af Habitatdirektivet, men som bidrager til målopfyldelse for Havstrategidirektivet.

I de følgende kort vil WWF gøre rede for nogle af vores forslag til en styrket eller yderligere beskyttelse. I nogle tilfælde er der tale om konkrete forslag, mens andre giver en indikation af, hvor WWF Verdensnaturfonden mener at beskyttelse mangler. Forslagene skeler kun i begrænset omfang til arealudlægning i den havplan, som er i offentlig høring samtidigt med indsatsprogrammet. Dette skyldes at der i nogle tilfælde kan være mulighed for sameksistens og i andre tilfælde bør naturbeskyttelse i princippet prioriteres højere end den har været i havplan-processen.



Figur 3 WWF Verdensnaturfondens forslag til yderligere beskyttelse i danske farvande. Det er nærmere beskrevet under hvert afsnit. Eksisterende forslag er inkluderet. Lyseblå grænser betyder forslag til ny beskyttede eller strengt beskyttede områder. Prikker uden grænse betyder, at der er behov for at se nærmere på indsatser i området pga. manglende repræsentativitet, lokale forhold eller andre beskyttelsesmekanismer m.m.



Figur 4 Intensitet af fiskeri med bundslæbende redskaber i danske farvande: Kort fra DTU Aqua indikerer intensitet af danske bundslæbende fiskerier i danske farvande.

Forslag til styrket beskyttelse i Nordsøen & Skagerrak

En meget stor, åben del af **Nordsøen** er underrepræsenteret i det danske forslag til beskyttede områder. En stor andel af arealet er allerede [kortlagt af GEUS](#), hvilket danner et godt grundlag for at finde supplerende udpegninger. Her anbefaler WWF Verdensnaturfonden at styrke repræsentativiteten og den økologiske sammenhæng ved at beskytte flere områder. I denne forbindelse er det bedst at gå efter beskyttelse af områder med størst mulig variation i bundtyper, dybder m.m.

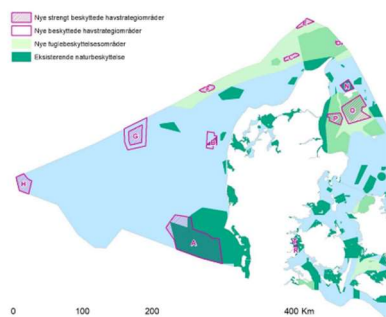
Trods tilstedeværelsen af olie- og gasfelter i området, bør Danmark se nærmere på muligheden for at etablere en form for beskyttelse mod især fysisk påvirkning i den danske del af **Dogger Banke**. Både Holland, Tyskland og UK har beskyttet deres respektive dele af området, men den danske del mangler.

[DCE/DTU notatet fra 2019](#) identificerer kandidatombråder til naturbeskyttelse i Nordsøen og Skagerrak. WWF Verdensnaturfonden anbefaler at udvide beskyttelsen i de kandidatombråder, som ligger i farvandet offshore vest for Thy/Hanstholm og mere kystnært ned langs den jyske vestkyst.

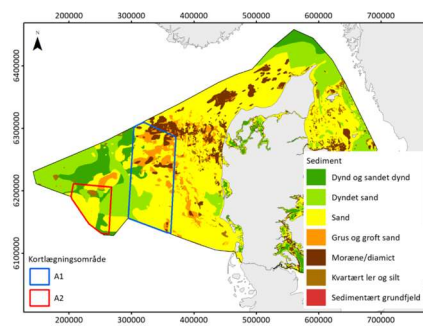
Skagerrak er et af vores mest underbelyste havområder. Det er et farvand med dramatiske dybdeforskelle og et højproduktivt, artsrigt økosystem, som samtidigt understøtter et af verdens mest intensive fiskerier. En meget stor del af dette fiskeri består af fiskeri med bundslæbende redskaber, som må antages at have en kolossal påvirkning på Skagerraks økologi. WWF Verdensnaturfonden undrer sig derfor over, at ambitionerne for beskyttelse af naturen i Skagerrak er så lave, at de næppe vil kunne få betydelig positiv effekt på Skagerraks naturtilstand.

WWF anbefaler udpegning af yderligere dele af Skagerrak. Der kan både være tale om udvidelse af eksisterende forslag og udpegning af nye arealer. Bl.a. har [DCE/DTU's notat fra 2019](#) identificeret et bælte, som løber parallelt med kysten, som værende et velegnet område.

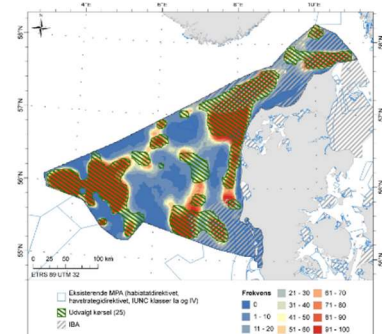
Jammerbugt er skraveret som værende et område, hvor der bør sættes ind over for tunge, bundslæbende redskaber. Der er i de seneste år i stigende grad identificeret beskyttelsesværdige naturværdier i området som bør beskyttes mod yderligere ødelæggelse fra bomtrawl og andet tungt fiskeri.



Figur 3.2 Nye beskyttede og strengt beskyttede havstrategiområder i Nordsøen, Kattegat og Bæltet.



Figur 2-3. Overfladesedimentkort der viser et gennemsnit af den øverste meter af havbunden samt de to kortlægningsområder.



Figur 5 Kortlægning af områder i Nordsøen og Skagerrak. Fra venstre: Forslag til beskyttede områder i Nordsøen/Skagerrak under Havstrategi II; GEUS kortlægning af Dogger Banke Tail End og østlig Nordsø; DTU/DCE brutto kandidatombråder til udpegning af beskyttede områder.

Forslag til styrket beskyttelse i Kattegat/Øresund

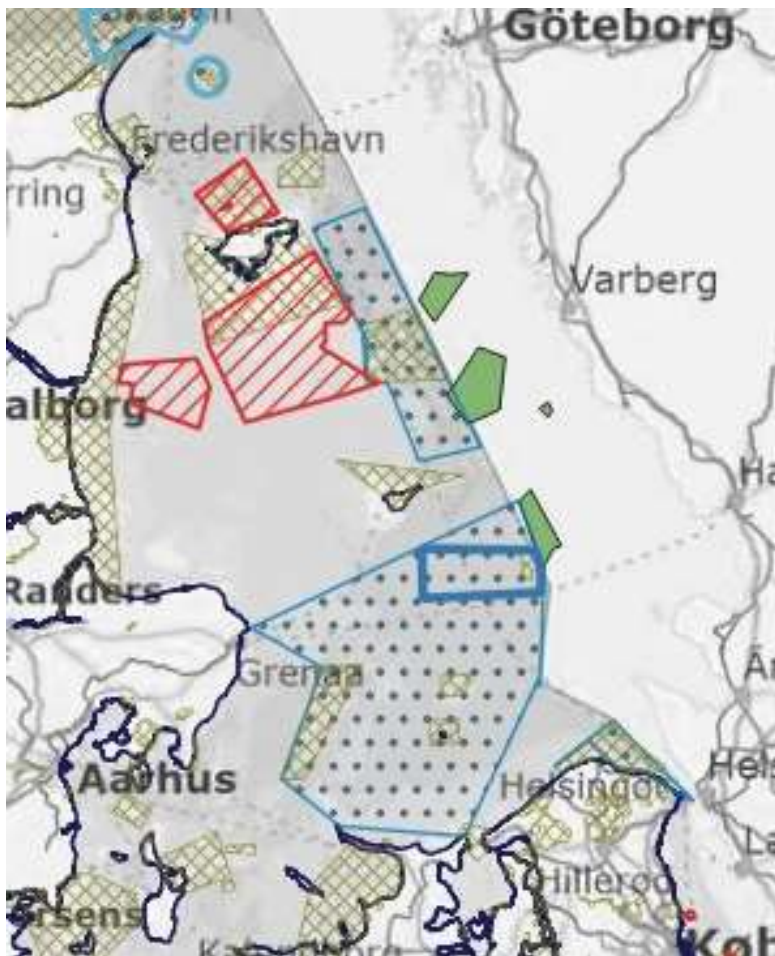
I Kattegat er eksisterende EU Habitatområder kun delvist beskyttet mod bundslæbende fiskeri i bufferzoner omkring de kortlagte forekomster af naturtyperne rev og boblerev. Herved påvirkes områderne potentielt kraftigt af randeffekter (f.eks. sedimentspredning) og biotoperne fragmenteres (se eksemplet Kims Top). Det er ikke gunstige vilkår for marin biodiversitet i et flydende, tredimensionelt miljø. WWF Verdensnaturfonden foreslår derfor at bundslæbende fiskeri forbydes i alle dele af habitatområder udpeget for havbunds natur.

De nye forslag til beskyttede og strengt beskyttede områder i Kattegat er ikke repræsentative for de bundtyper og dybder, som findes i farvandet. Hertil kommer at de kun i meget begrænset omfang bidrager til at løfte det direkte pres fra bundslæbende fiskeri på den bundnære natur og fiskebestande og derved undgår at bidrage til en passiv genopretning af biodiversiteten. Forskningen viser, at tilstedeværelsen af bundslæbende fiskeri er årsag til fraværet af følsomme og langlivede arter, som naturligt hører hjemme på naturtypen. Umiddelbart øst for de foreslåede områder er der et meget udbredt og intensivt fiskeri efter jomfruhummer, som [ifølge DTU Aqua](#) har en stor påvirkning på havbunden. WWF Verdensnaturfonden mener, at det er uhensigtsmæssigt ikke at beskytte store dele af disse områder og henviser til [ICES rådgivning](#), som viser at hele 40% af den dybe, bløde havbund vil kunne friholdes for fiskeripåvirkning ved en nedsættelse af trawllindsatsen på blot 10%. Det er altså muligt at beskytte naturen i nogle områder og omstille fiskeriet til passive redskaber i andre områder uden drastiske omkostninger for erhvervet. Til gengæld vil dele af det danske Kattegat kunne få mulighed for at naturen genoprettes for første gang i et århundrede.

I det følgende kort viser WWF Verdensnaturfonden forslag til flere områder i **Kattegat/Øresund**, som vil kunne genoprettes passivt i fraværet af bundslæbende fiskeri. Samtidigt imødekommes også [EU tærskelværdier](#) for forstyrrelse af disse naturtyper på havbunden. Delområder som f.eks. Habitatområdet Kims Ryg og den kinesiske mur bør beskyttes strengt for at ophjælpe bestanden af torsk i Kattegat, som er i en historisk dårlig tilstand. Kims Ryg (Kaldes også Kims Top) og den kinesiske mur er [kortlagt og velbeskrevet](#).

Forslaget bygger på hensynet til natur, fisk og fiskeri og er samtidig et bud på, hvordan zoner fri for bundslæbende fiskeri kan bidrage til at fremme et tejnepfiskeri efter blandt andet jomfruhummer. Området har et trawlfiskeri efter jomfruhummer – et fiskeri der her kunne omlægges til tejn, og kunne bedrives fra både Gilleleje, Hundested og Grenå, imens området syd for Anholt og ved Grenå kan fortsat fiskes med trawl.

Forslaget grænser op til svenske beskyttede områder, hvilket sikrer økologisk sammenhæng på tværs af grænser. Der er ligeledes taget højde for det svenske beskyttede område [Skånska Kattegat](#). Forslaget underbygges af et [Notat fra DCE om udpegningsgrundlag for evt. beskyttede områder i Kattegat fra august 2013](#).



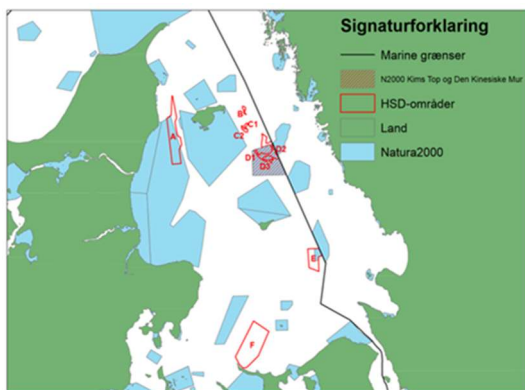
Figur 6 WWF Verdensnaturfondens forslag til flere områder i Kattegat/Øresund, som vil kunne genoprettes passivt i fraværet af bundslæbende fiskeri (områder markeret med blåt).

DCEs notat fremhæver også det sydlige Kattegat som et vigtigt område for bunddyr, idet det fremgår af notatet at: *“Det sydlige område er placeret i et område, der er centralt, og vil kunne fungere som donorområde for metapopulationer af bundfauna i de dybere dele af Bælthavet (evt. det sydlige Lillebælt) og forventes at styrke biodiversiteten regionalt.”*

Området indeholder flere eksisterende Natura 2000-områder. Det vestligste aflange område er Natura 2000-område nr. 204 Schultz og Hastens Grund samt Briseis Flak, det nordlige mindre område er Natura 2000-område nr. 207 Lysegrund, og det sydlige mindre område er Natura 2000-område nr. 128 Hesselø med omliggende stenrev. Habitatområderne bør sikres streng beskyttelse. Området Store Middelgrund er udvidet på baggrund af DCE’s notat fra 2013, fordi stenrev i området strækker sig en hel del længere vestpå end antaget da det oprindeligt blev udpeget. Store Middelgrund bør, ligesom de øvrige Habitatområder, bør få streng beskyttelse.

Områderne inkluderer trawlede arealer. Herved er der mulighed for at udløse potentialet for passiv genopretning af havbunden og livet omkring bunden, samt sikre beskyttelse af [kulstofrige økosystemer som anvist i EU's genopretningslovgivning](#) og biodiversitetsstrategi.

Zonen i det sydlige Kattegat stemmer godt overens med [DTU Aquas bud på vigtige fiskehabitater i Kattegat](#), hvorved der således også tages højde for fiskeripolitikens behov for udpegning af såkaldte fish stock recovery areas (CFP Art. 8).



Figur 7 Havstrategiområder i Kattegat. Havstrategiområderne er markeret på kortet som områderne A-F. Formålet er, at beskytte den dybe bløde havbund og de to rev i Natura 2000-området Kims ryg og den kinesiske mur.

Det foreslåede område i **centrale dele af Kattegat** bygger på, at området dækker en stor del af Istidsdalene/Canyon-systemet. Dele af dette unikke marine landskab er i dag beskyttet i Natura 2000-områder med tilhørende fiskeriregulering, men reguleringen dækker kun revformationer (Fig. 7). Dette efterlader området Kims Ryg stærkt fragmenteret og påvirket af randeffekter i form af forstyrrelse, sedimentspredning m.m. Området inkluderer også arealer som i forvejen er udpeget under Havstrategidirektivet. De fleste af disse områder er dog meget små, hvilket er problematisk, fordi de således ikke kan rumme økologiske processer og er stærkt udsatte for randeffekter fra det omgivende intensive trawlfiskeri. Området har stor naturværdi med meget stor variation i dybde og naturtyper – en variation som anses som værende meget gunstig ifm. udpegning af beskyttede områder.

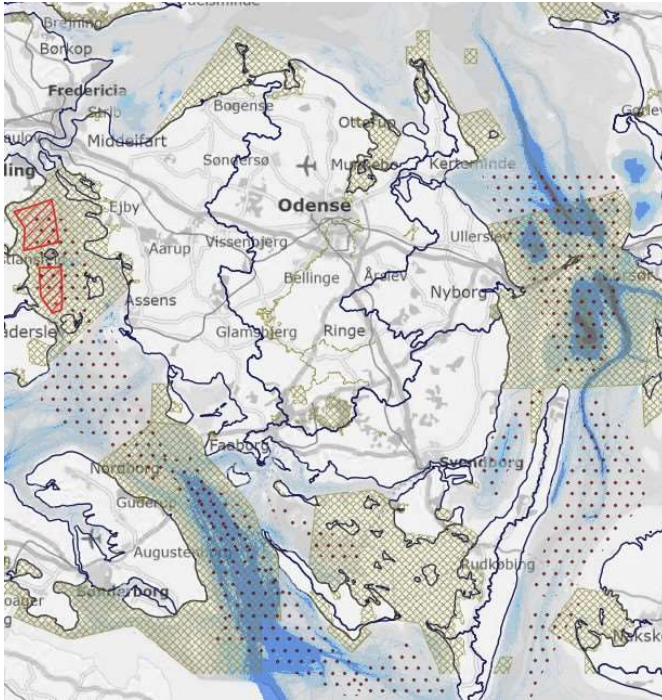
Området **Herthas Flak i nordlig Kattegat** bør udvides med en trawlfri zone omkring området, da der må antages at være betydelige randeffekter (se f.eks. sedimentspredning jf. [Bradshaw et al. 2021](#)) fra trawlfiskeri hele vejen rundt om stenrevet samt, at Herthas Flak muligvis kan have en funktion ifm. spredning af arter opstrøms og nedstrøms. En beskyttelse af dette område er også foreslået af DCE i deres notat. Farvandet omkring Herthas Flak er af DTU Aqua identificeret som [vigtigt fiskehabitat både for voksne og unge fisk](#). De nordligste dele af Kattegat er underrepræsenteret i udpegning af både Natura 2000- og havstrategiområder.

Et forslag om at beskytte **Kilen i det nordlige Øresund** er blandt andet [foreslået](#) af Øresundsvands-samarbejdet, der i 2017 skrev at: "Man bør overveje at stoppe trawlfiskeriet i Kilen – dels for at beskytte den bløde bund med søfjer" og også for at området ikke kan bruges til indberetning på kvoter i "vestlige Østersø" for fisk fanget i Kattegat / Kilen, som tilhører en anden bestand." Andre har påpeget at trawlfiskeri i Kilen har en negativ effekt på mulighederne for at genetablere *Haploops*-samfund på den bløde bund (Bo Riemann, Maritim arealplanlægning i Øresund, Scenarier for udvikling af erhvervs-, samfunds- og miljømæssige forhold).

Det er nødvendigt at beskytte Bælthavet bedre

WWF Verdensnaturfonden er fortalere for et trawlfrit Bælthav, som det oprindeligt var foreslået uden bundslæbende fiskeri. Her skal der dog understreges, at WWF Verdensnaturfonden ikke er tilhænger af en model, hvor der tillades fiskeri med bundslæbende redskaber i nogle af fiskeriets kerneområder, da formålet

er, at torskebestanden får det bedre. Da udpegningen af området kan løses rent fiskeriforvaltningsmæssigt, er det derfor kun skravet i kortet.



Figur 8 Bælthavet. WWF Verdensnaturfonden mener, at et trawlfrit Bælthav uden bundslæbende fiskeri i de markerede områder er vejen til at sikre en bedre beskyttelse af Bælthavet.